

Alkoholstatistik 1995–1998

Alkoholinspektionen

Alcohol statistics 1995–1998

The National Alcohol Board

Alkoholinspektionen 2000:1
Published by The National Alcohol Board
Beställningar/Orders:
Fritzes kundservice, 106 47 Stockholm
Fax: 08-690 91 91, Tel: 08-690 91 90
Internet: www.fritzes.se
ISBN 91-973742-0-2
ISSN 1401-5528
Printed in Sweden 2000

Innehåll/Contents

Förord	5
<i>Foreword</i>	
Historik	6
<i>History</i>	
Inledning till diagram och tabeller	7
<i>Introduction to diagrams and tables</i>	
Översikt över bestämmelser på alkoholområdet	7
<i>Overview of provisions relating to the alcohol sector</i>	
Definitioner	8
<i>Definitions</i>	
Handel med alkoholdrycker och lättöl	9
<i>Sales of alcoholic beverages and light beer</i>	
Konsumentutgifter, statsinkomster, skattesatser och priser	11
<i>Consumer expenditure, national government revenue, taxation rates and prices</i>	
Tillverkning, import och export av alkoholdrycker och lättöl	12
<i>Manufacture, imports and exports of alcoholic beverages and light beer</i>	
Vissa alkoholbrott	13
<i>Certain alcohol offences</i>	
Översikt över diagram	14
<i>Overview of diagrams</i>	
Diagram	15
<i>Diagrams</i>	
Översikt över tabeller	22
<i>Overview of tables</i>	
Tabeller	25
<i>Tables</i>	
Teckenförklaring	48
<i>Explanation of symbols</i>	
Förteckning över begrepp	49
<i>List of terms</i>	

Förord / Foreword

Alkoholstatistikens mål är att ge en god bild av alkoholhanterings omfattning och utveckling samt att ligga till grund för kontroll, utvärdering och uppföljning inom alkoholområdet.

De huvudsakliga källorna för denna statistik är den rapportering som varje partihandlare/tillverkare av alkoholdrycker och varje restaurang med tillstånd för alkoholdrycker är skyldig att lämna till Alkoholinspektionen, samt den rapportering som kommunerna redovisar över sina serveringstillstånd. För att ge en så fullständig bild som möjligt redovisas även statistik från andra källor.

I förhållande till tidigare alkoholstatistik har förändringar i rapporteringen skett mot bakgrund av att alkoholmarknaden till stor del avmonopoliserats. De flesta tabeller är dock identiska med tidigare publikationer. Nya tabeller har tillkommit avseende bl a en del av de förhållanden som började gälla 1995.

The purpose of Alcohol Statistics is to give a true picture of the scope and development on the alcohol market as well as serving as a basis for control, evaluation and follow-up.

The main sources for these statistics are the reports supplied by each wholesaler/manufacturer of alcoholic beverages, and the information that the restaurants with a licence to serve wine, spirits and beer are obliged to supply to the National Alcohol Board. The reporting of serving licences granted by the municipalities is also included. To give as complete a picture as possible statistics from other sources are shown as well.

In relation to earlier alcohol statistics changes in the reporting have taken place in the light of the fact that the monopoly on the alcohol market to a large extent has been abolished. However, most of the tables are identical with the tables published earlier. New tables have been added regarding among other things the conditions present from 1995.

Stockholm i mars 2000

Gun Neuman

Anders Edin
Björn Trollidal

Historik/*History*

Tidigare publikationer

Alkoholstatistik har under många år redovisats i Sverige. Mellan åren 1873/74 och 1885/86 utgavs den med namnet Brännvins tillverkning och försäljning, mellan 1886/87 och 1902/03 med namnet Brännvins tillverkning och försäljning samt vitbettssocker-tillverkningen, mellan 1904/05 och 1905/06 med namnet Brännvins tillverkning och försäljning samt vitbettssocker- och maltdryckstillverkningen, mellan 1906/07 och 1910/11 Brännvins tillverkning och försäljning samt socker- och malt-dryckstillverkningen, mellan 1911/12 och 1913/14 Accispliktiga näringar, mellan 1914 och 1918 Accispliktiga näringar, Brännvinsförsäljningen, mellan 1919 och 1922 Accispliktiga näringar, rusdrycksförsäljningen och mellan 1923 och 1966 Rusdrycksförsäljningen m m.

Årgångarna 1967–1969 gavs ut av Kontrollstyrelsen, årgångarna 1970–1976 av Riksskatteverket och årgångarna 1977–1993 av Socialstyrelsen.

I och med Alkoholinspektionens tillkomst övergick ansvaret för alkoholstatistiken till den nya myndigheten.

Previous publications

Alcohol Statistics is a successor to Manufacture and Sale of Aquavit, 1873/74–1885/86; Manufacture and Sale of Aquavit and Manufacture of Beet Sugar, 1886/87–1902/03; Manufacture and Sale of Aquavit and Manufacture of Beet Sugar and Malt Liquor, 1903/04–1905/06; Manufacture and Sale of Aquavit and Manufacture of Sugar and Malt Liquor, 1906/07–1910/11; Industries Subject to Excise Duties, 1911/12–1913/14; Industries Subject to Excise Duties, Sale of Aquavit, 1914–1918; Industries Subject to Excise Duties, Sale of Spirits and Wines, 1919–1922; and Sale of Spirits and Wines, 1923–1966.

The reports of 1967–1969 were issued by the former National Board of Excise and the reports of 1970–1976 by the National Tax Board. Since 1977 Alcohol Statistics have been published by the National Board of Health and Welfare.

When the National Alcohol Board was established in 1995 the responsibility for Alcohol Statistics was transferred to this new authority.

Inledning till diagram och tabeller/ *Introduction to diagrams and tables*

Rapporten Alkoholstatistik 1995–1998 redovisar statistik över försäljning, produktion och import/export av alkoholdrycker i Sverige samt statistik över aktörer på marknaden (partihandlare och restauranger). Pris på alkoholdrycker redovisas i form av genomsnittligt pris och prisindex och försäljningsvärde redovisas för detaljhandel och restauranger. Även brott mot alkohollagstiftningen redovisas.

För att göra det lättare att använda rapporten lämnas en del definitioner och källhänvisningar.

Översikt över bestämmelser på alkoholområdet

All handel (detaljhandel, partihandel, import, export och servering) samt tillverkning av alkoholdrycker och tillverkning av sprit regleras sedan den 1 januari 1995 i alkohollagen (1994:1738).

Tillstånd krävs för tillverkning av alkoholdrycker, för partihandel med spritdrycker, vin eller starköl och för inköp av spritdrycker, vin eller starköl som används i teknisk, industriell, medicinsk, vetenskaplig eller liknande verksamhet. Tillstånd meddelas av Alkoholinspektionen. Tillstånd krävs också för servering av spritdrycker, vin eller starköl. Tillstånd meddelas i dessa fall av kommunen. För detaljhandel med spritdrycker, vin och starköl gäller monopol som innehas av Systembolaget AB.

Detaljhandel med och servering av öl (s k folköl eller öl klass II) får huvudsakligen bedrivas av den som har en godkänd livsmedelslokal och som säljer matvaror eller samtidigt serverar mat. Även den som har tillstånd att servera spritdrycker, vin eller starköl får servera öl.

Den som har tillverkningsstillstånd får bedriva partihandel med de varor

This publication, Alkoholstatistik 1995–1998, contains statistics concerning the sales, manufacture, import/export of alcoholic beverages in Sweden as well as statistics showing the actors on the Swedish alcohol market (wholesale dealers and restaurants). The prices of alcoholic beverages are shown as average prices and indexes. The total retail sales and total sales in restaurants are shown for the different alcohol beverages. In addition, an account is given of crime directly relating to the Alcohol Act.

To simplify the use of the report, a number of definitions and source references are supplied.

Overview of provisions relating to the alcohol sector

All trade (retail trade, wholesale trade, imports and exports as well as bars/restaurants) and manufacture of alcoholic beverages and spirits are from 1st January, 1995 regulated by the Alcohol Act (1994:1738).

Permits are required for the manufacturing of alcoholic beverages, the wholesaling of spirits, wine and/or strong beer as well as for the purchase of spirits, wine or strong beer used for technical, industrial, medical, scientific or similar purposes. Permits are issued by the National Alcohol Board.

Permits are also required for serving spirits, wine or strong beer. These permits are issued by the municipal authorities. The monopoly for the retail trade of spirits, wine and strong beer is held by Systembolaget AB.

The retail business and serving of beer (beer class II) are mainly reserved for those who have approved food premises and sell food products or serve food at the same time. Beer may also be served by the holder of a permit for the serving of spi-

som tillverkningstillståndet omfattar.

Tillverkare av sprit får förfoga över av honom tillverkad sprit endast för export och för försäljning enligt lagen (1961:181) om försäljning av teknisk sprit m m. Efter särskilt medgivande från Alkoholinspektionen får han använda spriten i den egna rörelsen.

Tillverkning av vin, starköl eller öl får ske utan tillstånd om det gäller tillverkning i hemmet för eget behov.

Import och export av alkoholdrycker får bedrivas av den som har tillverknings- eller partihandelstillstånd för den vara eller de varor tillståndet omfattar.

Den som har inköpstillsånd får köpa in varor från den som får bedriva partihandel med sådana varor.

Beskattning av alkoholdrycker regleras i lagen (1974:1564) om dryckesskatt.

Definitioner

Med **alkohol** avses etylalkohol (etanol).

Sprit är en vätska som innehåller alkohol i en koncentration av mer än 2,25 volymprocent.

En alkoholdryck är en dryck som innehåller mer än 2,25 volymprocent alkohol. Alkoholdrycker delas in i spritdrycker, vin, starköl och öl.

Lättdryck är en dryck som är fri från alkohol eller innehåller högst 2,25 volymprocent alkohol.

Spritdryck är en alkoholdryck som innehåller sprit.

Vin är en dryck som är framställd genom jäsnings av druvor, druvmust eller av bär, frukt eller andra växtdelar samt andra alkoholdrycker som innehåller högst 22 volymprocent alkohol och som inte är spritdryck, starköl eller öl.

Starköl och **öl** är jäst odestillerad dryck som är framställd med torkat eller rostat malt som huvudsakligt extraktgivande ämne. Starköl innehåller mer än 3,5 volymprocent alkohol och öl innehåller mer än 2,25 men högst 3,5 volymprocent alkohol.

rits, wine or strong beer.

The holder of a manufacturing permit may engage in wholesale trade with the products included in the manufacturing permit.

A manufacturer of ethyl alcohol may dispose of the spirits he has produced merely for export and for sales under the Sale of Technical Spirit Act (1961:181). By special permission from the National Alcohol Board he may use the spirits in his own business.

Wine, strong beer or beer may be produced without any permit in the home for personal consumption.

The holder of a manufacturing or wholesaling permit may import and/or export the merchandise to which the permit refers.

The holder of a purchasing permit may buy goods from a wholesale dealer, who is allowed to trade in such goods.

Taxation of alcoholic beverages comes under the Beverage Taxation Act (1974:1564).

Definitions

*The term **alcohol** refers to ethyl alcohol (ethanol).*

***Spirit** is a liquid containing more than 2.25 per cent alcohol by volume.*

***An alcoholic beverage** is a drink containing more than 2.25 per cent alcohol by volume. Alcoholic beverages are divided into spirit drinks, wine, strong beer, and beer.*

***A soft drink** is a drink which is alcohol free or contains not more than 2.25 per cent alcohol by volume.*

***A spirit drink** is an alcoholic drink containing spirit.*

***Wine** is a drink produced by the fermentation of grapes, grape juice or berries, fruit or other plant material, and the term also includes other alcoholic drinks which contain not more than 22 per cent alcohol by volume and do not constitute spirit drinks, strong beer, or beer.*

***Strong beer** and **beer** are fermented, undistilled drinks produced with dried or roasted malt as the main extract-providing substance. Strong beer contains mo-*

Lättöl. definieras inte längre särskilt i lagstiftningen. Det är en dryck som framställs som starköl och öl men innehåller högst 2,25 volymprocent alkohol (innefattas i begreppet lättdryck). Tidigare användes begreppet lagrat lättöl; numera enbart lättöl.

Mellanöl. Mellan 1 oktober 1965 och 1 juli 1977 definierades öl som en maltdryck vars alkoholhalt översteg 1,8 viktprocent (2,25 volymprocent) men inte 3,6 viktprocent (4,5 volymprocent). Öl vars alkoholhalt översteg 2,8 viktprocent (3,5 volymprocent) men inte 3,6 viktprocent (4,5 volymprocent) kallades mellanöl (öl klass II B). Det fick säljas av den som hade tillstånd till detaljhandel med eller servering av öl. 1 juli 1977 begränsades ölets alkoholhalt till tidigare gällande 2,8 viktprocent. Möjligheter att i detaljhandeln sälja s k mellanöl upphörde i och med att det kom att hänföras till varuslaget starköl. Detaljhandelsförsäljningen begränsades därmed till Systembolaget AB. Begreppet mellanöl återfinns inte i den nuvarande lagstiftningen.

Lättvin definierades i tidigare lagstiftning (Lagen 1977:292 om tillverkning av drycker) som ett vin med en alkoholhalt av högst 15 volymprocent. Härutöver fanns starkvin vars alkoholhalt översteg 15 men inte 22 volymprocent. Begreppen återfinns inte i nu gällande lagstiftning.

Handel med alkoholdrycker och lättöl

(Diagram 1–7, tabell 1–11, 20)

All handel med och tillverkning av alkoholdrycker regleras i Alkohollagen (1994: 1738), som infördes 1 januari 1995.

Alkoholinspektionen, en nyrättad myndighet, är sedan 1995 central tillsynsmyndighet och har ersatt Socialstyrelsen i dess roll som tillstånds- och tillsynsmyndighet på alkoholområdet. I övrigt skall tillsynen skötas av främst kommunerna men också av länsstyrel-

re than 3.5 per cent alcohol by volume and beer contains more than 2.25 but not more than 3.5 per cent alcohol by volume.

Light beer is no longer specifically defined in the legislation. It is a drink produced in the same way as strong beer and beer but containing not more than 2.25 per cent alcohol by volume (and is included in the term soft drink).

Beer. Between 1st October 1965 and 1st July 1977, beer was defined as a malt beverage containing more than 1.8 per cent alcohol by weight (2.25 per cent by volume) but less than 3.6 per cent by weight (4.5 per cent by volume). Beer containing more than 2.8 per cent alcohol by weight (3.5 per cent by volume) but less than 4.5 per cent by weight was called Medium beer (beer class II B). Beer containing more than 1.5 per cent alcohol by weight but less than 2.8 per cent by weight was called beer (Beer II A). Medium beer could be sold by the holder of a permit for retailing or serving beer. The alcohol content of this beer was restricted as from 1st July 1977 to 2.8 per cent by weight applying previously. The possibility of selling medium beer in retail shops was abolished by its classification as strong beer, which meant that retail sales were confined to Systembolaget AB. The concept Medium beer is no longer found in the present legislation.

Table wine was defined in earlier legislation (the Act Concerning the Manufacture of Beverages, 1977:292) as a wine containing not more than 15 per cent alcohol by volume. In addition there was fortified wine, which contained more than 15 but less than 22 per cent alcohol by volume. These terms are no longer found in the current legislation.

Sales of alcoholic beverages and light beer

(Diagrams 1–7, tables 1–11, 20)

All trade and manufacture of alcoholic beverages are governed by the Alcohol Act (1994:1738), which came into effect on 1st January 1995.

The National Alcohol Board, a newly established authority, has been the cen-

sema och polismyndigheterna.

Vin & Sprit AB:s ensamrätt till import av och partihandel med spritdrycker, vin och importerat starköl har upphört fr o m 1995. Sådan verksamhet får bedrivas av envar som erhållit Alkoholinspektionens tillstånd till partihandel eller tillverkning. Systembolaget AB får inte importera, exportera eller tillverka sådana drycker.

Parti- och detaljhandel med öl är inte längre tillståndspliktig. För detaljhandel krävs dock att lokalen där handeln bedrivs är godkänd som livsmedelslokal och att matvaror säljs eller att handeln bedrivs av en tillverkare av öl eller lättdrycker eller av detaljhandelsbolaget (Systembolaget AB). För servering krävs, förutom att lokalen är godkänd, att mat serveras.

Försäljningen av öl sker huvudsakligen genom matvaruhandeln.

Systembolaget AB har allttjämt monopol på detaljhandel med spritdrycker, vin och starköl. Som tillståndshavare av partihandel får Systembolaget AB sälja direkt till restauranger. På ort där butik saknas kan systembolaget inrätta särskilt utlämningsställe där spritdrycker, vin och starköl kan beställas och avhämtas. Saknas även utlämningsställe skall varan sändas utan extra kostnad med post eller allmänt kommunikationsmedel.

Systembolaget AB får sälja spritdrycker, vin och starköl endast till den som har fyllt 20 år. Försäljning av öl får ske endast till den som fyllt 18. Vid servering gäller 18 år för alla slags alkoholdrycker.

För servering av spritdrycker, vin och starköl krävs tillstånd. Tillståndsmyndighet är kommunen. Under 1995 var det dock länsstyrelserna som hade hand om tillståndsprövningen på området.

Tillståndet kan avse servering året runt eller årligen under en viss säsong (stadigvarande serveringstillstånd), eller avse servering vid enstaka tillfällen eller enstaka perioder (tillfälligt serveringstillstånd). Såväl stadigvarande som tillfälliga tillstånd kan avse servering till allmänhet eller till klubbar och andra slutna sällskap. Uppgifter om antalet tillfälliga tillstånd redovisas inte i den-

tral supervisory authority since 1995, succeeding the National Board of Health and Welfare as permit-pursuing and supervisory authority for the alcohol sector. Otherwise supervision is primarily a municipal responsibility but is also the duty of the county administrative boards and the police authorities.

Systembolaget AB still has a monopoly of the retail trade in spirit drinks, wine and strong beer. As a whole saler, Systembolaget is also entitled to sell these drinks directly to catering establishments.

Vin & Sprit AB's monopoly of import and wholesale trade of spirit drinks, wine and imported strong beer was abolished with effect from 1995. Activities of this kind may be carried out by anyone who has obtained a wholesale or manufacturing permit from the National Alcohol Board. Systembolaget AB, however, may not import, export or manufacture such drinks.

Wholesale and retail trade in beer is no longer subject to the grant of a permit. Retail trade of this kind, however, is conditional on the premises where the trade is carried out being approved as food premises and on food products being sold or the trade conducted by a manufacturer of beer or soft drinks or by the retailing company (Systembolaget AB).

Statistics relating to this section are based above all on information from all wholesale dealers and manufacturing companies.

Systembolaget AB has a retail monopoly of spirit drinks, wine and strong beer. In places where there is no retail outlet, Systembolaget AB can establish a special delivery point where spirit drinks, wine and strong beer can be ordered and collected. If there is no delivery point either, the goods can be sent, at no extra cost, by post or by public transport.

The retailing and serving of beer, as mentioned earlier, are not subject to the grant of a permit. With certain minor exceptions, however, sales must be conducted on approved food premises and food products or food must be sold on the premises.

Beer is mainly sold through food retailers.

A permit is required for the service of spirit drinks, wine and strong beer. Permits

na publikation.

Det finns i huvudsak tre olika typer av restauranger med tillstånd att servera allmänheten, nämligen spritrestauranger (fullständiga rättigheter), vinrestauranger (som får servera vin, starköl och öl) samt starkölsrestauranger (som får servera starköl och öl).

Öl får serveras från klockan 07.00. Andra alkoholdrycker får serveras från klockan 11.00. Servering av alkoholdrycker skall normalt avslutas senast klockan 01.00. Kommunen kan dock bestämma andra tider.

Statistiken med anknytning till detta avsnitt grundas i huvudsak på uppgifter som de som bedriver partihandel och tillverkning av alkoholdrycker är skyldiga att rapportera till Alkoholinspektionen.

Uppgifterna om antalet systembutiker och utlämningsställen har hämtats från Systembolaget AB. Systembolaget AB har även lämnat underlaget för information om detaljhandelsförsäljning av alkoholdrycker. Tidigare publicerade uppgifter om antalet detaljhandelsställen för öl är inte rättvisande, varför de har uteslutits. Uppgifter som rör antal serveringstillstånd samt tidpunkter för serveringens avslutande har erhållits från kommunernas rapportering till Alkoholinspektionen. Statistiken över restaurangernas omsättning grundar sig på rapportering direkt från restaurangerna.

Konsumentutgifter, statsinkomster, skattesatser och priser

(Diagram 6, tabell 12–15)

Beskattningen av spritdrycker, vin, starköl och öl reglerades före 1992 i lagen (1977:306) om dryckesskatt.

Fram till den 1 juli 1992 utgjordes dryckesskatten för spritdrycker och vin dels av en grundavgift, som var knuten till alkoholstyrkan, dels av en procentavgift, som beräknades på detaljhandelspriset exklusive mervärdesskatt och pant. För vin med högst 7 volymprocent alkohol utgick inte någon procentavgift. Skatt på starköl och öl utgick

of this kind are issued by the municipality. During 1995, however, municipal duties in this field were carried out by the county administrative boards.

The permit may refer to service all the year round or annually for a certain season (permanent licence), or it may refer to service on isolated occasions or during particular periods (temporary licence). Permanent as well as temporary licences may refer to serving the general public or serving in clubs or other private parties. This publication does not include any figures concerning the number of temporary licences.

There are three main types of restaurants with permits for serving alcohol to the general public, namely spirit restaurants (fully licensed), wine restaurants (which may sell wine, strong beer and beer) and strong beer restaurants (which may serve strong beer and beer).

Beer may be served from 07.00 p.m. onwards. Other alcoholic drinks may be served from 11.00 p.m. onwards. Serving of alcoholic drinks normally has to end not later than 01.00 a.m., but other times may be set by the municipalities.

Systembolaget AB may sell spirit drinks, wine and strong beer only to a person who is aged 20 or over. Beer may only be sold to a person aged 18 or over. The age limit for serving of alcohol drinks is 18.

Particulars concerning the number of retail outlets and delivery points have been obtained from Systembolaget AB, while figures concerning the number of serving permits (licences), and closing times have been obtained from reporting from the municipality. Restaurant turnover statistics are based on direct reports from the restaurants.

Consumer expenditure, national government revenue, taxation rates and prices

(Diagram 6, tables 12-15)

Taxation of spirit drinks, wine, strong beer, and beer was governed by the Beverage Taxation Act (1977:306).

Until 1st July 1992, the beverage tax on spirit drinks and wine consisted of a basic

med fasta skattesatser per liter. Lagrat lättöl var inte belagt med dryckesskatt.

Från och med den 1 juli 1992 relateras dryckesskatten till dryckens alkoholhalt i progressiva skatteskalar för alla alkoholdrycker. För lättöl och öl upp till och med 2,8 volymprocent är skattesatsen 0 kronor.

Dryckesskatten utgör en del i statens inkomster från alkoholhanteringen. De redovisade skattebeloppen avser i huvudsak influtna medel. Skatten levereras in med cirka en månads tidsförskjutning i förhållande till varuleveransen.

Förutom dryckesskatt utgår mervärdeskatt.

Statistiken i detta avsnitt grundar sig i huvudsak på uppgifter från Systembolaget AB, Statistiska Centralbyrån (SCB), Riksskatteverket (RSV), Generaltullstyrelsen och restauratörer. Systembolaget AB har lämnat uppgifter om detaljhandelsförsäljningen av och detaljhandelspriset på spritdrycker, vin och starköl. SCB har lämnat uppgifter om den privata totala konsumtionen samt hushållens disponibla inkomster. Uppgifter om skatter har hämtats från RSV medan redovisningen av restaurangernas försäljning och priser baseras på rapporter från restauratörerna.

Tillverkning, import och export av alkoholdrycker och lättöl

(Tabell 16–17)

Spritdrycker, vin, starköl, öl och lättöl tillverkas av flera olika företag. Import av öl och lättöl är fri.

Enskilda personer får i hemmet tillverka vin, starköl och öl för eget behov.

Tillverkning av alkoholdrycker reglerades i lagen (1977:292) om tillverkning av drycker m m. Från och med 1 januari 1995 återfinns all reglering i alkohollagen (1994:1738). Alkoholinspektionen är från 1 januari 1995 tillstånds- och tillsynsmyndighet.

Ett lantbruksbränneri använder såd som råvaror och ett sulfitbränneri sulfitfallslut.

Verksamheten i ett lantbruksbränne-

charge, related to alcohol strength, and of a percentage charge based on the retail price exclusive of value added tax and deposit. No percentage charge was levied on wine containing not more than 7 per cent alcohol by volume. Strong beer and beer were taxed at fixed rates per litre. Light lager beer was not liable for beverage tax.

As from 1st July 1992, beverage tax was related to the alcoholic content of the drink according to a progressive tax rate schedule for all drinks containing alcohol. Light beer and beer containing up to 2.8 per cent alcohol by volume are not taxed.

Beverage tax is a part of the national government revenue derived from the alcohol trade. The taxation amounts shown refer mainly to money received. The tax is paid in roughly one month after the delivery of the goods.

Value added tax is charged as well as beverage tax.

The statistics in this section are mainly based on data from Statistics Sweden (SCB), the National Tax Board (RSV), the Board of Customs and from restaurant proprietors. Systembolaget AB has furnished particulars concerning the retail sales and retail prices of spirit drinks, wine and strong beer. SCB has furnished particulars concerning the private total consumption and the disposable income of the households. Taxation figures have been obtained from the National Tax Board, while figures concerning restaurant sales and prices are based on reports from the restaurant proprietors.

Manufacture, imports and exports of alcoholic beverages and light beer

(Tables 16–17)

Spirit drinks, wine, strong beer, beer and light beer are manufactured by several different enterprises. Imports of beer and light lager beer are unrestricted.

Private persons are allowed to produce wine, strong beer and beer in their own homes for their personal consumption.

From 1st January 1995 all regulations concerning the manufacture of ethyl alcohol and alcohol beverages are found in the

ri har affärsmässigt inkorporerats i V&S Vin & Sprit AB där slutprodukten uteslutande används för spritdryckstillverkning. Därför särredovisas inte, från och med 1998, denna volym som tillverkning av sprit.

Statistik över tillverkning, import och export av spritdrycker, vin och starköl baseras på tillståndshavarnas rapportering till Alkoholinspektionen.

Vissa alkoholbrott

(Tabell 18)

Brott mot de tidigare alkohollagarna och mot den nuvarande alkohollagen (1994:1738). Tabell 18 visar enbart antalet brott av detta slag, som kommit till polisens kännedom. Uppgifterna är hämtade från Statistiska Centralbyrån.

Alcohol Act (1994:1738). As from 1st January 1995, the National Alcohol Board is the sanctioning and supervisory authority.

The production in one agricultural distillery has been incorporated in the company V&S, Vin & Sprit AB, where the end product, ethyl alcohol, is exclusively used in the production of spirit drinks. Therefore, this volume is not, from 1998, included in the volumes for the production of ethyl alcohol.

Statistics concerning the manufacture, imports and exports of alcoholic beverages are based on the reports of the permit holders to the National Alcohol Board.

Certain alcohol offences

(Table 18)

Offences against previous Acts relating to alcohol as well as against the present Alcohol Act (1994:1738). Table 18 shows merely the number of cases of alcohol offences coming to the knowledge of the police. These statistics have been obtained from Statistics Sweden (SCB).

Översikt över diagram/ *Overview of diagrams*

Diagram 1 Sid 15
Försäljning av alkoholdrycker, liter
100 % alkohol **per invånare 15 år och**
däröver. 1954–1998.

Diagram 2 Sid 16
Olika alkoholdryckers andel av den tota-
la alkoholförsäljningen, liter 100% alko-
hol **per invånare 15 år och däröver.** 1954,
1966, 1976 and 1998.

Diagram 3 Sid 17
Försäljning av spritdrycker, vin, starköl
och öl, liter **per invånare 15 år och därö-**
ver. 1955–1998.

Diagram 4 Sid 18
Alkoholförsäljning i vissa länder, liter
100 % alkohol **per invånare.** 1997.

Diagram 5 Sid 19
Antal restauranger med stadigvarande
tillstånd att servera spritdrycker, vin
eller starköl till allmänheten. 1985–
1998.

Diagram 6 Sid 20
Utvecklingen av detaljhandelspriser på
spritdrycker, vin och starköl, reala pri-
ser. 1988–1998.

Diagram 7 Sid 21
Antal företag med partihandelstill-
stånd eller tillstånd för tillverkning.
1995–1999.

Diagram 1 Page 15
Sales of alcoholic beverages, litres
100% alcohol per head of population
aged 15 and more. 1954–1998.

Diagram 2 Page 16
Different alcoholic beverages' share of
the total sales, litres 100% alcohol, per
head of population aged 15 and more.
1954, 1966, 1976 and 1998.

Diagram 3 Page 17
Sales of spirits, wine, strong beer and
beer, litres per head of population aged
15 and more. 1955–1998.

Diagram 4 Page 18
Alcohol sales in various countries, litres
100% alcohol per head of population.
1997.

Diagram 5 Page 19
Number of restaurants with permanent li-
cence to serve spirits, wine or strong beer
to the general public. 1985–1998.

Diagram 6 Page 20
Retail price development of spirits, wine
and strong beer, real prices. 1988–1998.

Diagram 7 Page 21
Number of companies licensed as whole
sale dealers or manufacturers of alcohol
beverages. 1995–1999.

Diagram / Diagrams

Diagram 1

Försäljning av alkoholdrycker, liter 100 % alkohol per invånare 15 år och däröver. 1954–1998.
Sales of alcoholic beverages, litres 100 % alcohol per head of population aged 15 and more. 1954–1998.

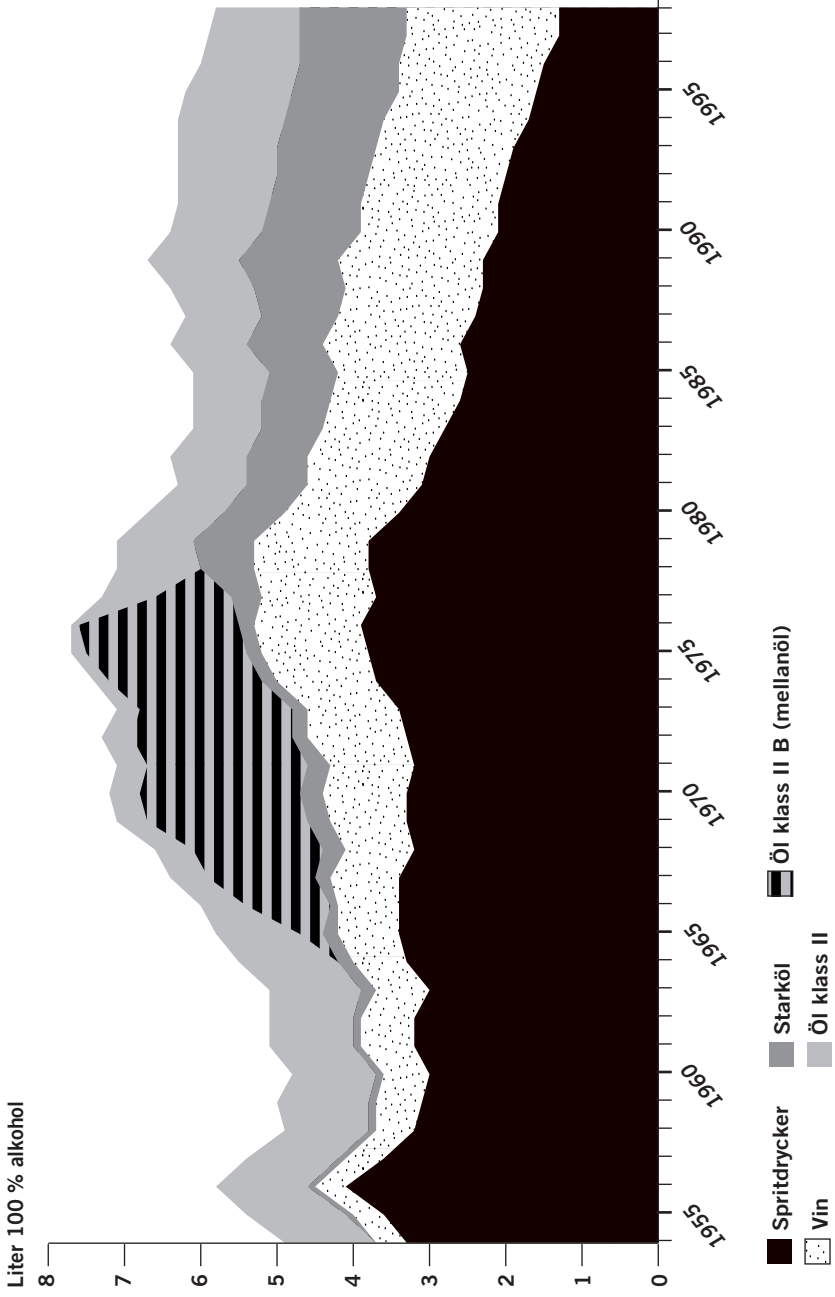


Diagram 2

Olika alkoholdryckers andel av den totala alkoholförsäljningen, liter 100 % alkohol per invånare 15 år och däröver. 1954, 1966, 1976, 1998.

Different alcoholic beverages' share of the total sales, litres 100 % alcohol per head of population aged 15 and more. 1954, 1966, 1976, 1998.

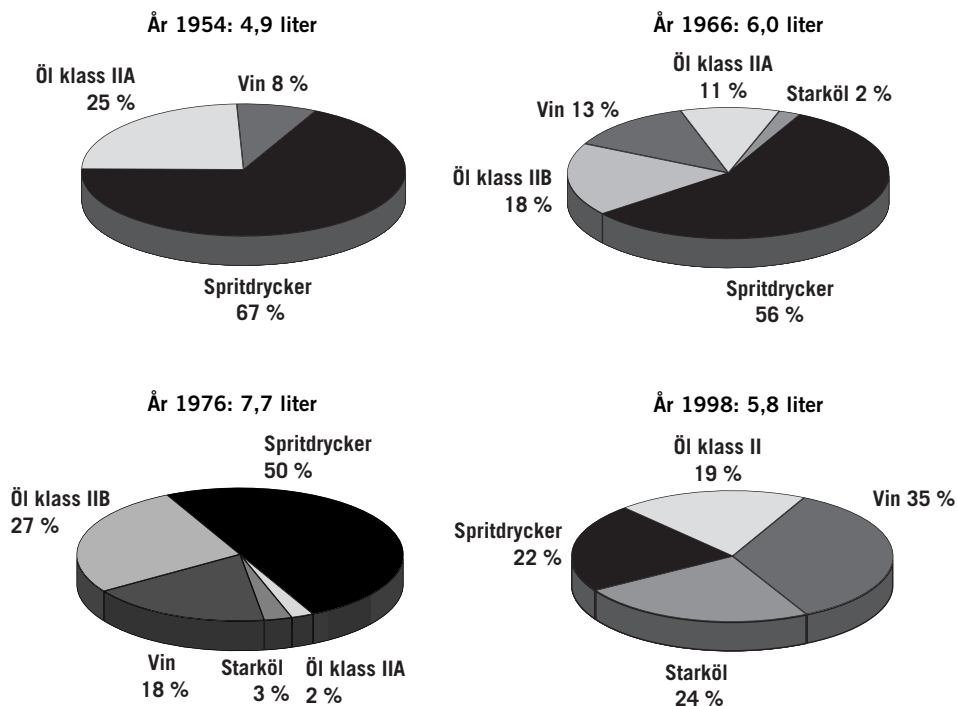


Diagram 3

Försäljning av spritdrycker, vin, starköl och öl, liter per invånare 15 år och däröver. 1955–1998.

Sales of spirits, win, strong beer and beer, litres per head of population aged 15 and more. 1955–1998.

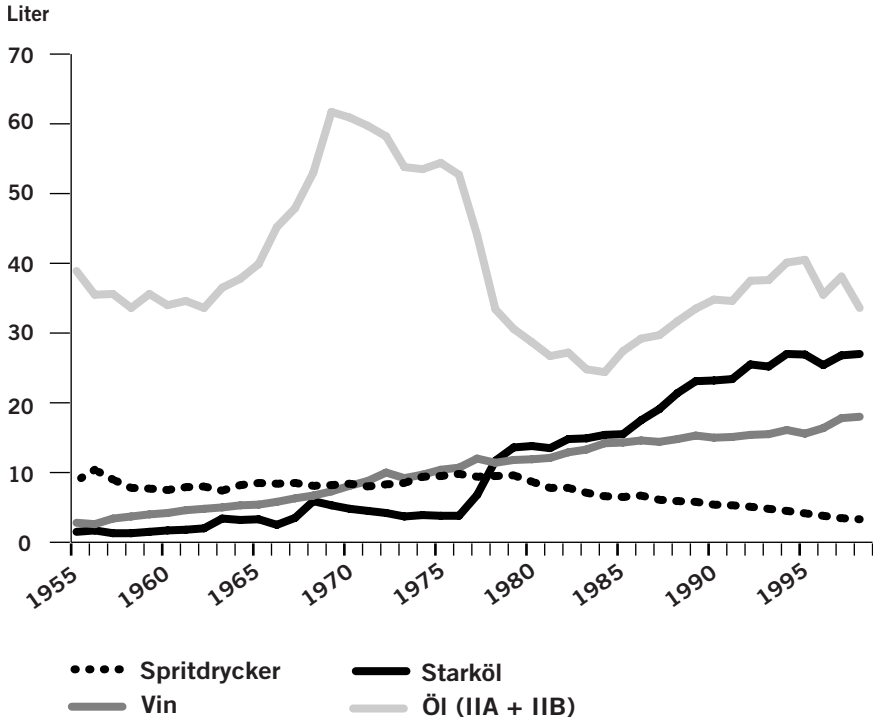
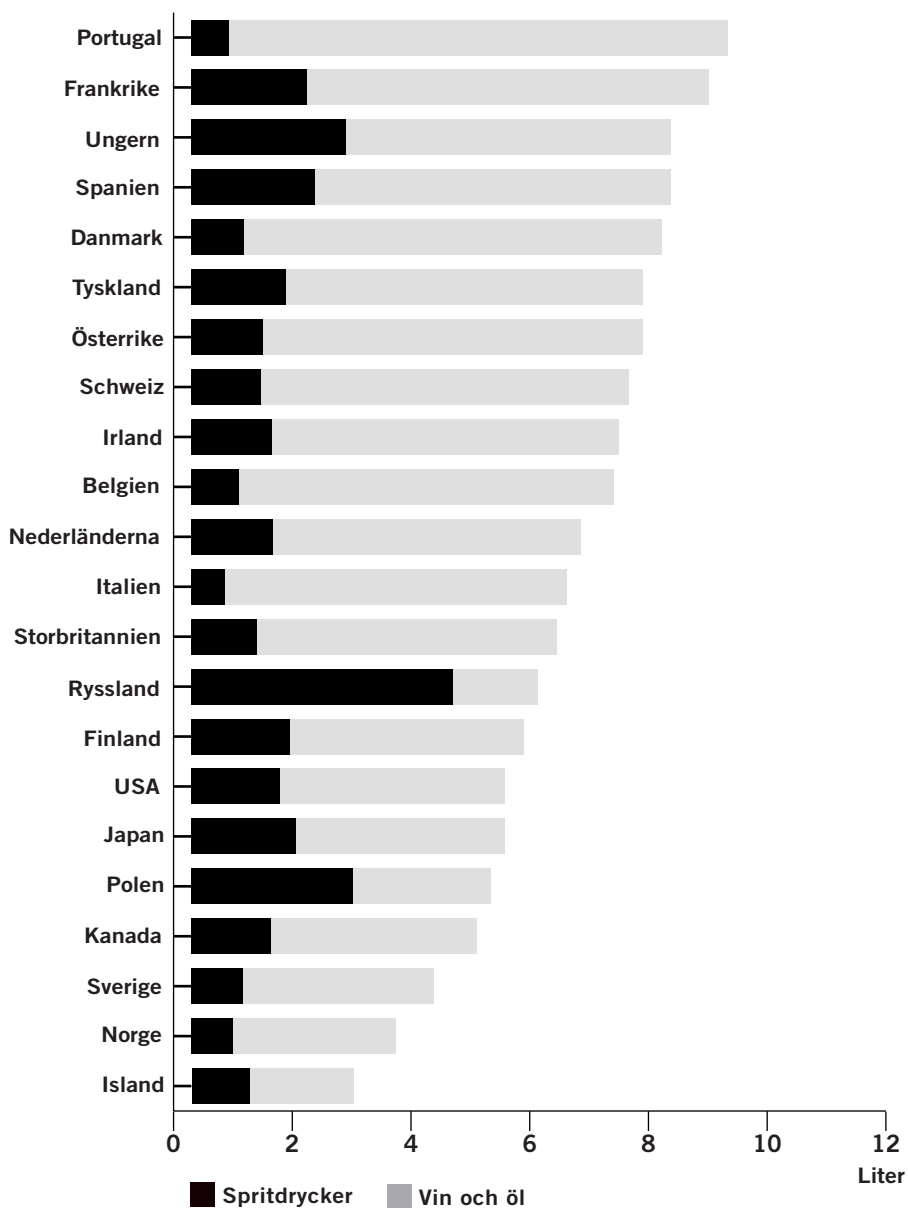


Diagram 4

Alkoholförsäljning i vissa länder, liter 100 % alkohol per invånare. 1997.

Alcohol sales in various countries, litres 100 % alcohol per head of population. 1997.



Källa: World Drink Trends

Diagram 5

Antal restauranger med stadigvarande tillstånd att servera spritdrycker, vin eller starköl till allmänheten. 1985–1998.

Number of restaurants with permanent licence to serve spirits, wine or strong beer to the general public. 1985–1998.

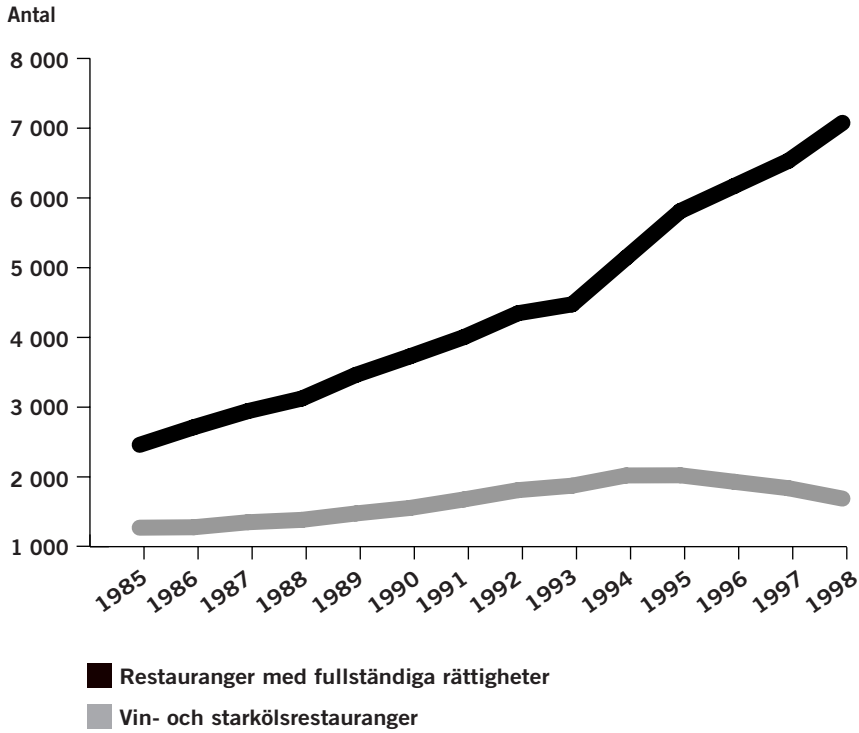
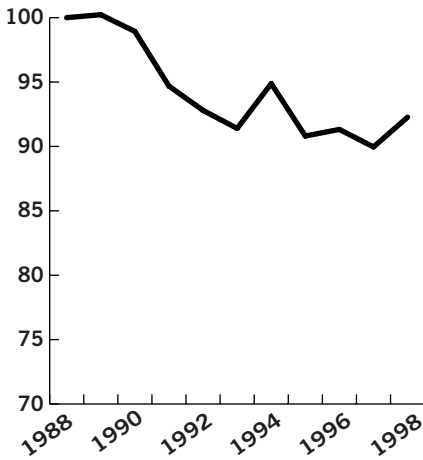


Diagram 6

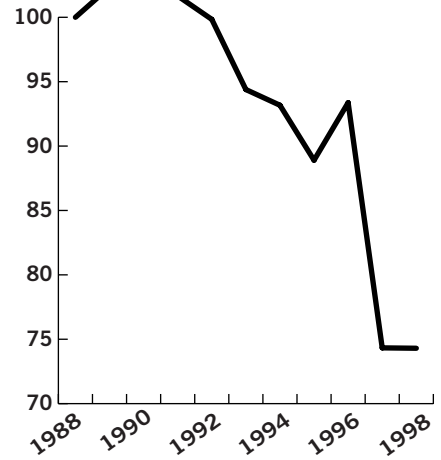
Utvecklingen av detaljhandelspriser på spritdrycker, vin och starköl, reala priser. 1988–1998.

Retail price development of spirits, wine and strong beer, real prices. 1988–1998.

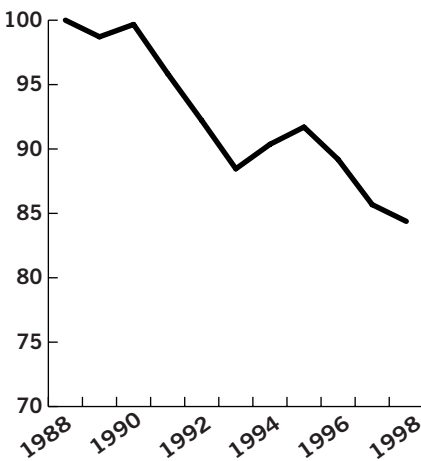
Spritdrycker



Vin



Starköl



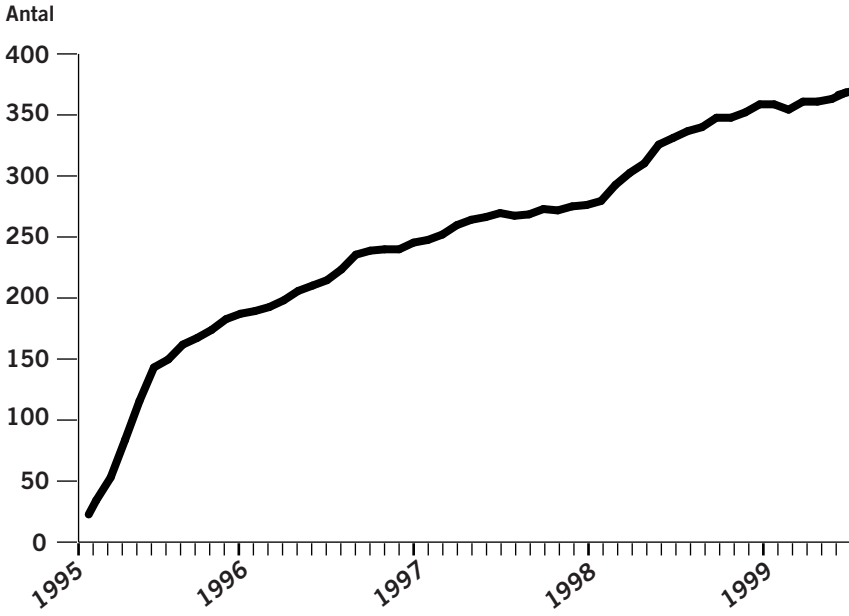
Index 1988=100

Källa: Systembolaget AB.

Diagram 7

Antal företag med partihandelstillstånd eller tillstånd för tillverkning. 1995–1999.

Number of companies licensed as whole sale dealers or manufacturers of alcohol beverages. 1995–1999.



Översikt över tabeller/*Overview of tables*

Tabell 1a Sid 25
Försäljning av spritdrycker, 1 000 liter. 1992–1998.

Table 1a Page 25
Sales of spirits, 1,000 litres. 1992–1998.

Tabell 1b Sid 26
Försäljning av vin, 1 000 liter. 1992–1998.

Table 1b Page 26
Sales of wine, 1,000 litres. 1992–1998.

Tabell 1c Sid 27
Försäljning av starköl, öl och lättöl, 1 000 liter. 1992–1998.

Table 1c Page 27
Sales of strong beer, beer and light beer, 1,000 litres. 1992–1998.

Tabell 2a Sid 28
Detaljhandelsförsäljning av spritdrycker, vin och starköl, liter **per invånare 15 år och däröver** samt liter 100 % alkohol per invånare 15 år och däröver, länsvis. 1995.

Table 2a Page 28
Retail sales by county of spirits, wine and strong beer and total sales in litres 100% alcohol, per head of population aged 15 and more. 1995.

Tabell 2b Sid 29
Detaljhandelsförsäljning av spritdrycker, vin och starköl, liter **per invånare 15 år och däröver** samt liter 100 % alkohol per invånare 15 år och däröver, länsvis. 1996.

Table 2b Page 29
Retail sales by county of spirits, wine and strong beer and total sales in litres of 100% alcohol, per head of population aged 15 and more. 1996.

Tabell 2c Sid 30
Detaljhandelsförsäljning av spritdrycker, vin och starköl, liter **per invånare 15 år och däröver** samt liter 100 % alkohol per invånare 15 år och däröver, länsvis. 1997.

Table 2c Page 30
Retail sales by county of spirits, wine and strong beer and total sales in litres of 100% alcohol, per head of population aged 15 and more. 1997.

Tabell 2d Sid 31
Detaljhandelsförsäljning av spritdrycker, vin och starköl, liter **per invånare 15 år och däröver** samt liter 100 % alkohol per invånare 15 år och däröver, länsvis. 1998.

Table 2d Page 31
Retail sales by county of spirits, wine and strong beer and total sales in litres of 100% alcohol, per head of population aged 15 and more. 1998.

Tabell 3 Sid 32
Försäljning av alkoholdrycker, liter **per invånare 15 år och däröver**. 1954–1998.

Table 3 Page 32
Sales of alcoholic beverages, litres per head of population aged 15 and more. 1954–1998.

Tabell 4a Sid 33
Försäljning av alkoholdrycker, liter 100 % alkohol **per invånare**. 1954–1998.

Table 4a Page 33
Sales of alcoholic beverages, litres alcohol 100% per head of population. 1954–1998.

Tabell 4b Sid 34
Försäljning av alkoholdrycker, liter
100 % alkohol per invånare 15 år och
däröver. 1954–1998.

Tabell 5 Sid 35
Försäljning av spritdrycker, vin och
starköl i miljoner kronor. 1990–1998.

Tabell 6 Sid 36
Detaljhandels- och utlämningsställen
för alkoholdrycker och antal kommu-
ner med eller utan systembutiker.
1990–1998.

Tabell 7 Sid 36
Restauranger med stadigvarande till-
stånd att servera spritdrycker, vin och/el-
ler starköl till allmänheten. 1990–1998.

Tabell 8 Sid 37
Restauranger med stadigvarande till-
stånd att servera spritdrycker, vin och/el-
ler starköl enbart till klubbar eller andra
slutna sällskap. 1990–1998.

Tabell 9 Sid 37
Tidpunkt för serveringens avslutande i
restaurang med servering av spritdryck-
er, vin och/eller starköl till allmän-
heten. 1990–1998.

Tabell 10a Sid 38
Restauranger med tillstånd att servera
spritdrycker, vin och/eller starköl till
allmänheten, länsvis. 1995.

Tabell 10b Sid 39
Restauranger med stadigvarande till-
stånd att servera spritdrycker, vin och/
eller starköl till allmänheten, länsvis.
1997.

Tabell 10c Sid 40
Restauranger med stadigvarande till-
stånd att servera spritdrycker, vin och/
eller starköl till allmänheten, länsvis.
1998.

Tabell 11 Sid 41
Försäljning av olika varuslag i resta-
uranger med servering av spritdrycker,
vin och/eller starköl till allmänheten,
miljoner kronor. 1990–1998.

Table 4b Page 34
*Sales of alcoholic beverages, litres
100 % alcohol per head of population
aged 15 and more. 1954–1998.*

Table 5 Page 35
*Sales of spirits, wine and strong beer,
million SEK. 1990–1998.*

Table 6 Page 36
*Retail shops and local agents for alcoho-
lic beverages and number of municipali-
ties with or without retail shops. 1990–
1998.*

Table 7 Page 36
*Restaurants with permanent licence to
serve spirits, wine and/or strong beer to
the general public. 1990–1998.*

Table 8 Page 37
*Restaurants with permanent licence to
serve spirits, wine and/or strong beer in
clubs or to private parties only. 1990–
1998.*

Table 9 Page 37
*Closing time for serving alcoholic bevera-
ges in restaurants licensed to serve spi-
rits, wine and/or strong beer to the gene-
ral public. 1990–1998.*

Table 10a Page 38
*Restaurants licensed to serve spirits, wi-
ne and/or strong beer to the general pub-
lic, by county. 1995.*

Table 10b Page 39
*Restaurants with permanent licence to
serve spirits, wine and/or strong beer to
the general public, by county. 1997.*

Table 10c Page 40
*Restaurants with permanent licence to
serve spirits, wine and/or strong beer to
the general public, by county. 1998.*

Table 11 Page 41
*Sales of different kinds of commodities
in restaurants serving spirits, wine and/or
strong beer to the general public, million
SEK. 1990–1998.*

Tabell 12	Sid 42	Table 12	Page 42
Konsumentutgifter för alkoholdrycker, miljoner kronor. 1990–1998.		<i>Consumers' expenditure on alcoholic beverages, million SEK. 1990–1998.</i>	
Tabell 13	Sid 43	Table 13	Page 43
Statsverkets inkomster av alkoholhanteringen, miljoner kronor. 1990–1998.		<i>Income of the State from the trade in alcohol, million SEK. 1990–1998.</i>	
Tabell 14	Sid 43	Table 14	Page 43
Vägd prisutveckling för detaljhandel med sprit, vin och starköl. 1990–1998.		<i>Retail price indexes of certain alcoholic beverages. 1990–1998.</i>	
Tabell 15	Sid 44	Table 15	Page 44
Restaurangernas genomsnittspriser i kronor på vissa drycker. 1990–1998.		<i>Average restaurant prices for selected beverages, SEK. 1990–1998.</i>	
Tabell 16	Sid 45	Table 16	Page 45
Tillverkning av alkoholdrycker i miljoner liter. 1995–1998		<i>Manufacture of alcoholic beverage, million litres. 1995–1998.</i>	
Tabell 17	sid 45	Table 17	Page 45
Import och export av spritdrycker, vin och starköl, 1 000 liter. 1995–1998.		<i>Import and export of spirits, wine and strong beer, 1,000 litres. 1995–1998.</i>	
Tabell 18	Sid 46	Table 18	Page 46
Vissa alkoholbrott. 1990–1997.		<i>Certain alcohol offences. 1990–1997.</i>	
Tabell 19	Sid 47	Table 19	Page 47
Tillverkning av sprit. 1990–1998.		<i>Manufacture of spirits. 1990–1998.</i>	
Tabell 20	Sid 47	Table 20	Page 47
Antal företag, i slutet av året, med partihandels- eller tillverkningstillstånd för alkoholdrycker. 1995–1998.		<i>Number of companies, end of year, with licenses for wholesale trade or manufacturing of alcohol beverages. 1995–1998.</i>	

Tabeller / Tables

Tabell 1a

Försäljning av spritdrycker, 1 000 liter. 1992–1998.

Sales of spirits, 1,000 litres. 1992–1998.

	År	Spritdrycker		Summa
		Över 22 %	Över 2,25 % högst 22 %	
Detaljhandel	1992	34 411 ¹⁾	..	34 411
	1993	32 780 ¹⁾	..	32 780
	1994	30 564 ¹⁾	..	30 564
	1995	27 918 ¹⁾	..	27 918
	1996	25 317 ¹⁾	..	25 317
	1997	22 577	506	23 083
	1998	21 743	504	22 247
Servering	1992	1 396 ¹⁾	..	1 396
	1993	1 507 ¹⁾	..	1 507
	1994	1 681 ¹⁾	..	1 681
	1995	1 779 ¹⁾	..	1 779
	1996	1 837 ¹⁾	..	1 837
	1997	1 609	139	1 748
	1998	1 691	112	1 803
Summa	1992	35 807 ¹⁾	..	35 807
	1993	34 287 ¹⁾	..	34 287
	1994	32 245 ¹⁾	..	32 245
	1995	29 026	671	29 697
	1996	26 486	668	27 154
	1997	24 186	645	24 831
	1998	23 434	616	24 050

¹⁾ Sammanlagda försäljningen redovisas i denna grupp.

Tabell 1b

Försäljning av vin, 1 000 liter. 1992–1998.

Sales of wine, 1,000 litres. 1992–1998.

	År	Vin			Summa
		Över 15 % högst 22 %	Över 7 % högst 15 %	Över 2,25 % högst 7 %	
Detaljhandel	1992	7 783	94 348 ¹⁾	..	188 696
	1993	7 792	95 626 ¹⁾	..	103 418
	1994	7 351	99 745 ¹⁾	..	107 096
	1995	6 109	97 014 ¹⁾	..	103 123
	1996	5 444	99 922 ¹⁾	..	105 366
	1997	4 267	94 981	12 899	112 147
	1998	3 021	98 980	12 119	114 120
	Servering	1992	178	6 323 ¹⁾	..
1993		170	7 501 ¹⁾	..	7 671
1994		153	7 518 ¹⁾	..	7 671
1995		171	8 205 ¹⁾	..	8 376
1996		234	11 840 ¹⁾	..	12 074
1997		141	9 787	5 943	15 871
1998		81	10 011	5 517	15 609
Summa		1992	7 961	108 632 ¹⁾	..
	1993	7 962	111 089 ¹⁾	..	119 051
	1994	7 504	114 767 ¹⁾	..	122 271
	1995	6 280	99 487	5 340	111 107
	1996	5 678	101 046	10 716	117 440
	1997	4 408	104 768	18 842	128 018
	1998	3 102	108 991	17 636	129 729

¹⁾ Sammanlagda försäljningen av vin med högst 15 vol % redovisas i denna grupp.

Tabell 1c

Försäljning av starköl, öl och lättöl, 1 000 liter. 1992–1998.

Sales of strong beer, beer and light beer, 1,000 litres. 1992–1998.

	År	Starköl			Öl	Lättöl ³⁾
		Över 5,6 %	Över 3,5 % högst 5,6 %	Summa		
Detaljhandel	1992	-	102 989	102 989
	1993	-	99 835	99 835
	1994	-	104 783	104 783
	1995	..	103 646 ¹⁾	103 646
	1996	..	99 219 ¹⁾	99 219
	1997	21 713	86 462	108 175
	1998	22 385	88 595	110 980
	Servering	1992	-	70 327	70 327	..
1993		-	78 802	78 802
1994		-	87 126	87 126
1995		..	88 618 ¹⁾	88 618
1996		..	83 192 ¹⁾	83 192
1997		1 384	83 450	84 834
1998		1 201	81 884	83 085
Summa		1992	-	173 316	173 316	264 510
	1993	-	178 637	178 637	266 277	99 525
	1994	-	191 909	191 909	285 324	84 159
	1995	22 540	169 724	192 264	289 751	90 600
	1996	16 995	165 416	182 411	255 372	84 984
	1997	23 097	169 912	193 009	274 100	78 800
	1998	23 586	170 479	194 065	242 000 ²⁾	71 678

¹⁾ Sammanlagda försäljningen av starköl redovisas i denna grupp.²⁾ Beräknad uppgift. Inhemsk produktion + beräknad import/export.³⁾ Källa: Svenska Bryggareföreningen.

Tabell 2a

Detaljhandelsförsäljning av spritdrycker, vin och starköl, liter per invånare 15 år och däröver samt liter 100 % alkohol per invånare 15 år och däröver, länsvis. 1995.

Retail sales by county of spirits, wine and strong beer and total sales in litres 100 % alcohol, per head of population aged 15 and more. 1995.

Län	Liter per inv 15 år och däröver			Liter 100 % per inv 15 år och däröver		
	Sprit- drycker	Vin	Starköl	Sprit- drycker	Vin	Starköl
Stockholm	4,4	25,6	19,2	1,7	2,9	1,0
Uppsala	3,6	16,4	14,2	1,4	1,9	0,8
Södermanland	4,1	15,1	15,6	1,6	1,7	0,8
Östergötland	3,8	13,5	13,4	1,4	1,6	0,7
Jönköping	3,6	9,3	13,0	1,4	1,1	0,7
Kronoberg	4,2	10,2	11,6	1,6	1,2	0,6
Kalmar	5,2	12,6	15,7	2,0	1,5	0,8
Gotland	5,6	19,1	22,3	2,1	2,2	1,2
Blekinge	4,4	11,0	11,8	1,7	1,3	0,6
Kristianstad	3,8	10,8	8,4	1,5	1,3	0,5
Malmöhus	3,6	14,4	8,6	1,4	1,7	0,5
Halland	4,0	11,9	10,8	1,5	1,4	0,6
Göteborg o Bohus	4,4	19,2	17,6	1,7	2,2	0,9
Älvsborg	3,5	10,1	12,6	1,3	1,2	0,7
Skaraborg	3,6	9,4	13,3	1,4	1,1	0,7
Värmland	5,1	12,7	17,4	2,0	1,5	0,9
Örebro	3,6	11,1	14,7	1,4	1,3	0,8
Västmanland	3,8	13,7	15,6	1,4	1,6	0,8
Kopparberg	4,0	11,9	16,1	1,5	1,4	0,9
Gävleborg	3,9	11,2	15,0	1,5	1,3	0,8
Västernorrland	4,6	11,6	14,7	1,8	1,3	0,8
Jämtland	6,0	14,1	20,0	2,3	1,6	1,1
Västerbotten	4,0	10,7	16,7	1,5	1,2	0,9
Norrbottnen	4,7	9,9	18,9	1,8	1,1	1,0
Hela riket	4,1	15,4	15,1	1,6	1,8	0,8

Källa: Systembolaget AB

Tabell 2b

Detaljhandelsförsäljning av spritdrycker, vin och starköl, liter per invånare 15 år och däröver samt liter 100 % alkohol **per invånare 15 år och däröver**, länsvis. 1996.

Retail sales by county of spirits, wine and strong beer and total sales in litres 100% alcohol, per head of population aged 15 and more. 1996.

Län	Liter per inv 15 år och däröver			Liter 100 % per inv 15 år och däröver		
	Sprit-drycker	Vin	Starköl	Sprit-drycker	Vin	Starköl
Stockholm	4,1	25,3	18,5	1,6	2,9	1,0
Uppsala	3,3	16,6	13,6	1,2	1,9	0,7
Södermanland	3,8	15,6	15,2	1,5	1,8	0,8
Östergötland	3,4	13,7	12,9	1,3	1,6	0,7
Jönköping	3,2	9,2	11,9	1,2	1,0	0,6
Kronoberg	3,8	10,1	10,4	1,5	1,2	0,6
Kalmar	4,7	12,6	14,5	1,8	1,4	0,8
Gotland	5,1	18,8	20,9	1,9	2,1	1,1
Blekinge	3,9	10,7	10,3	1,5	1,2	0,6
Kristianstad	3,4	10,5	7,4	1,3	1,2	0,4
Malmöhus	3,1	13,5	7,3	1,2	1,5	0,4
Halland	3,5	11,4	9,4	1,3	1,3	0,5
Göteborg o Bohus	3,9	18,5	16,2	1,5	2,1	0,9
Älvsborg	3,2	10,3	11,9	1,2	1,2	0,6
Skaraborg	3,3	9,7	12,5	1,3	1,1	0,7
Värmland	4,6	13,1	17,0	1,8	1,5	0,9
Örebro	3,3	11,7	14,4	1,3	1,3	0,8
Västmanland	3,4	14,0	14,7	1,3	1,6	0,8
Kopparberg	3,7	12,5	15,7	1,4	1,4	0,8
Gävleborg	3,6	11,5	14,7	1,4	1,3	0,8
Västernorrland	4,2	12,2	14,5	1,6	1,4	0,8
Jämtland	5,5	14,4	19,9	2,1	1,6	1,1
Västerbotten	3,7	11,4	16,1	1,4	1,3	0,9
Norrbottnen	4,1	10,4	18,1	1,6	1,2	1,0
Hela riket	3,7	15,4	14,3	1,4	1,8	0,8

Källa: Systembolaget AB

Tabell 2c

Detailhandelsförsäljning av spritdrycker, vin och starköl, liter per invånare 15 år och däröver samt liter 100 % alkohol **per invånare 15 år och däröver**, länsvis. 1997.

Retail sales by county of spirits, wine and strong beer and total sales in litres 100% alcohol, per head of population aged 15 and more. 1997.

Län	Liter per inv 15 år och däröver			Liter 100 % per inv 15 år och däröver		
	Sprit- drycker	Vin	Starköl	Sprit- drycker	Vin	Starköl
Stockholm	3,7	25,6	19,8	1,4	2,9	1,1
Uppsala	3,0	17,6	15,0	1,1	2,0	0,8
Södermanland	3,6	16,9	17,4	1,4	1,9	1,0
Östergötland	3,1	14,5	14,3	1,2	1,6	0,8
Jönköping	2,8	9,6	12,7	1,1	1,0	0,7
Kronoberg	3,4	10,3	10,8	1,3	1,1	0,6
Kalmar	4,2	13,5	15,7	1,6	1,5	0,9
Gotland	4,6	20,3	22,2	1,8	2,2	1,2
Blekinge	3,4	11,1	11,1	1,3	1,2	0,6
Skåne	2,7	12,5	7,5	1,0	1,4	0,4
Halland	3,2	12,6	10,1	1,2	1,4	0,6
Göteborg o Bohus	3,4	18,7	16,2	1,3	2,1	0,9
Älvsborg	3,0	11,4	13,1	1,1	1,2	0,7
Skaraborg	3,1	10,9	13,9	1,2	1,2	0,8
Värmland	4,3	14,7	19,5	1,7	1,6	1,1
Örebro	3,0	12,6	15,9	1,2	1,4	0,9
Västmanland	3,2	15,2	16,5	1,2	1,7	0,9
Kopparberg	3,4	13,7	17,0	1,3	1,5	0,9
Gävleborg	3,3	12,7	16,2	1,2	1,4	0,9
Västernorrland	3,9	13,5	15,7	1,5	1,5	0,9
Jämtland	5,2	15,9	21,1	2,0	1,7	1,2
Västerbotten	3,4	13,0	17,5	1,3	1,4	1,0
Norrbottn	3,7	11,8	20,2	1,4	1,2	1,1
Hela riket	3,4	16,1	15,4	1,3	1,8	0,8

Källa: Systembolaget AB

Malmöhus och Kristianstads län sammanslogs 1 januari 1997 till Skåne län.

Tabell 2d

Detaljhandelsförsäljning av spritdrycker, vin och starköl, liter per invånare 15 år och däröver samt liter 100 % alkohol **per invånare 15 år och därutöver**, länsvis. 1998.

Retail sales by county of spirits, wine and strong beer and total sales in litres 100% alcohol, per head of population aged 15 and more. 1998.

Län	Liter per inv 15 år och däröver			Liter 100 % per inv 15 år och däröver		
	Sprit-drycker	Vin	Starköl	Sprit-drycker	Vin	Starköl
Stockholm	3,8	23,9	17,8	1,4	2,7	1,0
Uppsala	3,0	15,8	13,2	1,2	1,8	0,7
Södermanland	3,7	15,1	14,7	1,4	1,7	0,8
Östergötland	3,3	13,2	12,5	1,3	1,5	0,7
Jönköping	3,0	8,9	11,5	1,2	1,0	0,6
Kronoberg	3,7	9,8	10,2	1,4	1,1	0,6
Kalmar	4,5	12,2	14,2	1,7	1,4	0,8
Gotland	4,7	17,7	20,3	1,8	2,0	1,1
Blekinge	3,7	10,3	9,9	1,4	1,2	0,5
Skåne	3,0	12,1	6,9	1,1	1,4	0,4
Halland	3,3	10,8	9,2	1,3	1,2	0,5
Göteborg o Bohus	3,6	17,6	15,7	1,4	2,0	0,8
Älvsborg	3,1	10,1	11,8	1,2	1,2	0,6
Skaraborg	3,2	9,5	12,3	1,2	1,1	0,7
Värmland	4,5	12,6	16,7	1,7	1,4	0,9
Örebro	3,2	11,3	14,1	1,2	1,3	0,8
Västmanland	3,3	13,6	14,5	1,3	1,6	0,8
Kopparberg	3,5	11,9	15,1	1,3	1,4	0,8
Gävleborg	3,4	11,1	14,4	1,3	1,3	0,8
Västernorrland	4,1	11,8	14,2	1,5	1,3	0,8
Jämtland	5,2	13,4	19,5	2,0	1,5	1,1
Västerbotten	3,5	10,9	15,8	1,3	1,2	0,9
Norrbottnen	3,9	9,9	17,8	1,5	1,1	1,0
Hela riket	3,5	14,7	13,8	1,3	1,7	0,7

Källa: Systembolaget AB

Malmöhus och Kristianstads län sammanslogs 1 januari 1997 till Skåne län.

Göteborg o Bohus, Älvsborgs och Skaraborgs län sammanslogs 1 januari 1998 till Västra Götalands län.

Kopparbergs län ändrade namn 1 januari 1998 till Dalarnas län.

Tabell 3Försäljning av alkoholdrycker, liter **per invånare 15 år och däröver**. 1954–1998.*Sales of alcoholic beverages, litres per head of population aged 15 and more. 1954–1998.*

År	Liter per invånare 15 år och däröver				
	Sprit- drycker	Vin	Starköl	Öl klass IIB	Öl klass IIA
1954	8,0	2,6	.	.	36,5
1955	8,8	2,8	1,5	.	38,9
1956	10,4	2,6	1,7	.	35,5
1957	9,0	3,4	1,3	.	35,6
1958	7,8	3,7	1,3	.	33,6
1959	7,7	4,0	1,5	.	35,6
1960	7,5	4,2	1,7	.	34,0
1961	7,9	4,6	1,8	.	34,6
1962	8,0	4,8	2,0	.	33,6
1963	7,4	5,0	3,4	.	36,5
1964	8,2	5,3	3,2	.	37,8
1965	8,5	5,4	3,3	6,7 ¹⁾	33,2
1966	8,4	5,8	2,5	25,9	19,3
1967	8,5	6,3	3,5	31,5	16,4
1968	8,1	6,7	5,9	38,7	14,3
1969	8,2	7,3	5,3	49,5	12,2
1970	8,4	8,1	4,8	49,6	11,3
1971	8,0	8,8	4,5	49,1	10,6
1972	8,3	10,0	4,2	48,6	9,6
1973	8,5	9,2	3,7	45,7	8,1
1974	9,4	9,7	3,9	47,5	6,0
1975	9,5	10,4	3,8	49,5	4,9
1976	9,8	10,7	3,8	49,0	3,7
1977	9,4	12,0	6,8	22,1 ²⁾	21,9
1978	9,5	11,4	11,7	.	33,4
1979	9,6	11,8	13,6	.	30,6
1980	8,7	11,9	13,8	.	28,7
1981	7,8	12,1	13,5	.	26,7
1982	7,8	12,9	14,8	.	27,2
1983	7,1	13,3	14,9	.	24,8
1984	6,6	14,2	15,4	.	24,4
1985	6,5	14,3	15,5	.	27,4
1986	6,7	14,6	17,5	.	29,2
1987	6,1	14,4	19,1	.	29,7
1988	5,9	14,8	21,4	.	31,7
1989	5,8	15,3	23,1	.	33,5
1990	5,4	15,0	23,2	.	34,8
1991	5,3	15,1	23,4	.	34,6
1992	5,1	15,4	25,5	.	37,5
1993	4,8	15,5	25,2	.	37,6
1994	4,5	16,1	27,0	.	40,1
1995	4,2	15,6	26,9	.	40,5
1996	3,8	16,4	25,4	.	35,6
1997	3,5	17,8	26,8	.	38,1
1998	3,4	18,1	27,0	.	33,6

¹⁾ Endast fjärde kvartalet²⁾ Endast första halvåret

Tabell 4aFörsäljning av alkoholdrycker, liter 100 % alkohol **per invånare**. 1954–1998.*Sales of alcoholic beverages, litres 100% alcohol per head of population. 1954–1998.*

År	Liter 100 % alkohol per invånare					Totalt
	Sprit- drycker	Vin	Starköl	Öl klass IIB	Öl klass IIA	
1954	2,5	0,3			0,9	3,7
1955	2,7	0,3	0,1	.	1,0	4,1
1956	3,2	0,3	0,1	.	0,9	4,4
1957	2,7	0,4	0,1	.	0,9	4,1
1958	2,4	0,4	0,1	.	0,9	3,8
1959	2,4	0,4	0,1	.	0,9	3,8
1960	2,3	0,5	0,1	.	0,9	3,7
1961	2,5	0,5	0,1	.	0,9	3,9
1962	2,5	0,5	0,1	.	0,9	4,0
1963	2,4	0,6	0,2	.	1,0	4,0
1964	2,6	0,6	0,1	.	1,0	4,3
1965	2,7	0,6	0,1	0,2 ¹⁾	0,9	4,5
1966	2,7	0,6	0,1	0,9	0,5	4,8
1967	2,7	0,7	0,2	1,1	0,4	5,0
1968	2,5	0,7	0,3	1,3	0,4	5,2
1969	2,6	0,8	0,2	1,7	0,3	5,6
1970	2,6	0,8	0,2	1,7	0,3	5,7
1971	2,5	0,9	0,2	1,7	0,3	5,6
1972	2,6	1,0	0,2	1,7	0,3	5,8
1973	2,7	1,0	0,2	1,6	0,2	5,5
1974	2,9	1,0	0,2	1,6	0,2	5,9
1975	3,0	1,1	0,2	1,7	0,1	6,0
1976	3,1	1,1	0,2	1,7	0,1	6,1
1977	3,0	1,2	0,3	0,8 ²⁾	0,6	5,8
1978	3,0	1,2	0,5	.	0,9	5,6
1979	3,0	1,2	0,6	.	0,8	5,7
1980	2,7	1,2	0,6	.	0,8	5,4
1981	2,5	1,2	0,6	.	0,8	5,1
1982	2,5	1,3	0,7	.	0,8	5,2
1983	2,3	1,3	0,7	.	0,7	5,0
1984	2,1	1,4	0,7	.	0,7	4,9
1985	2,1	1,4	0,7	.	0,8	5,0
1986	2,1	1,5	0,8	.	0,8	5,2
1987	2,0	1,4	0,9	.	0,9	5,1
1988	1,9	1,5	1,0	.	0,9	5,3
1989	1,9	1,5	1,0	.	1,0	5,4
1990	1,7	1,5	1,0	.	1,0	5,3
1991	1,7	1,5	1,0	.	1,0	5,2
1992	1,6	1,5	1,0	.	1,1	5,2
1993	1,5	1,5	1,0	.	1,1	5,1
1994	1,4	1,5	1,1	.	1,2	5,1
1995	1,3	1,5	1,1	.	1,2	5,0
1996	1,2	1,5	1,1	.	1,0	4,8
1997	1,1	1,6	1,1	.	1,0	4,8
1998	1,0	1,6	1,2	.	0,9	4,7

¹⁾ Endast fjärde kvartalet²⁾ Endast första halvåret

Tabell 4b

Försäljning av alkoholdrycker, liter 100 % alkohol per invånare 15 år och däröver. 1954–1998.

Sales of alcoholic beverages, litres 100 % alcohol per head of population aged 15 and more. 1954–1998.

År	Liter 100 % alkohol per invånare 15 år och däröver					Totalt
	Sprit-drycker	Vin	Starköl	Öl klass IIB	Öl klass IIA	
1954	3,3	0,4	.	.	1,2	4,9
1955	3,6	0,4	0,1 ¹⁾	.	1,3	5,4
1956	4,1	0,4	0,1	.	1,2	5,8
1957	3,6	0,5	0,1	.	1,2	5,3
1958	3,2	0,5	0,1	.	1,1	4,9
1959	3,1	0,6	0,1	.	1,2	4,9
1960	3,0	0,6	0,1	.	1,1	4,8
1961	3,2	0,7	0,1	.	1,1	5,1
1962	3,2	0,7	0,1	.	1,1	5,1
1963	3,0	0,7	0,2	.	1,2	5,1
1964	3,3	0,7	0,2	.	1,3	5,4
1965	3,4	0,8	0,2	0,3 ¹⁾	1,1	5,7
1966	3,4	0,8	0,1	1,1	0,6	6,0
1967	3,4	0,9	0,2	1,4	0,5	6,3
1968	3,2	0,9	0,3	1,7	0,5	6,6
1969	3,3	1,0	0,3	2,1	0,4	7,0
1970	3,3	1,1	0,3	2,1	0,4	7,2
1971	3,2	1,1	0,3	2,1	0,4	7,0
1972	3,3	1,3	0,2	2,1	0,3	7,3
1973	3,4	1,2	0,2	2,0	0,3	7,0
1974	3,7	1,3	0,2	2,0	0,2	7,4
1975	3,8	1,4	0,2	2,1	0,2	7,6
1976	3,9	1,4	0,2	2,1	0,1	7,7
1977	3,7	1,5	0,4	1,0 ²⁾	0,7	7,3
1978	3,8	1,5	0,7	.	1,1	7,0
1979	3,8	1,5	0,8	.	1,0	7,1
1980	3,4	1,5	0,8	.	1,0	6,7
1981	3,1	1,5	0,8	.	0,9	6,3
1982	3,0	1,6	0,8	.	1,0	6,4
1983	2,8	1,6	0,8	.	0,9	6,1
1984	2,6	1,7	0,9	.	0,9	6,0
1985	2,5	1,7	0,9	.	1,0	6,1
1986	2,6	1,8	1,0	.	1,0	6,3
1987	2,4	1,8	1,0	.	1,0	6,2
1988	2,3	1,8	1,2	.	1,1	6,4
1989	2,3	1,9	1,3	.	1,2	6,5
1990	2,1	1,8	1,3	.	1,2	6,4
1991	2,1	1,8	1,2	.	1,2	6,3
1992	2,0	1,8	1,2	.	1,3	6,3
1993	1,9	1,8	1,3	.	1,3	6,2
1994	1,7	1,9	1,3	.	1,4	6,3
1995	1,6	1,8	1,4	.	1,4	6,2
1996	1,5	1,9	1,3	.	1,3	6,0
1997	1,3	2,0	1,4	.	1,2	5,9
1998	1,3	2,0	1,4	.	1,1	5,8

¹⁾ Endast fjärde kvartalet ²⁾ Endast första halvåret

Tabell 5

Försäljning av spritdrycker, vin och starköl i miljoner kronor, 1990–1998.

Sales of spirits, wine and strong beer, million SEK. 1990–1998.

År	Spritdrycker		Vin		Starköl		Total ¹⁾			
	Detaljhandel	Serivering ¹⁾	Summa	Detaljhandel	Serivering ¹⁾	Summa				
1990	8 595	1 206	9 801	5 866	1 085	6 951	3 431	3 335	6 766	23 518
1991	8 834	1 225	10 059	6 350	1 001	7 351	3 686	3 582	7 268	24 678
1992	8 497	1 133	9 630	6 456	921	7 377	3 602	3 620	7 222	24 229
1993	8 387	1 103	9 490	6 613	901	7 514	3 361	3 795	7 156	24 160
1994	8 267	1 217	9 484	7 191	1 029	8 220	3 589	4 229	7 818	25 522
1995	7 858	1 184	9 042	7 406	1 013	8 419	3 581	4 018	7 599	25 060
1996	7 424	1 377	8 801	7 818	1 499	9 317	3 552	4 425	7 977	26 095
1997	6 959	1 406	8 365	8 110	1 376	9 486	3 225	4 383	7 608	25 459
1998	6 907	1 643	8 550	8 462	1 532	9 994	3 264	4 262	7 526	26 070

¹⁾ Bortfall förekommer

Tabell 6

Detaljhandels- och utlämningsställen för alkoholdrycker och antal kommuner med eller utan systembutiker. 1990–1998.

Retail shops and local agents for alcoholic beverages and number of municipalities with or without retail shops. 1990–1998.

År	System- butiker	Utlämnings- ställen	Kommuner med system- butiker	Kommuner utan system- butiker	Detalj- handels- ställen för öl
1990	345	555	233	51	..
1991	351	543	239	47	..
1992	359	537	245	41	..
1993	368	529	251	35	..
1994	375	561	253	35	..
1995	384	557	260	28	..
1996	395	571	–
1997	396	589	–
1998	397	586	273	15	14 000 ¹⁾

¹⁾ Beräknat antal

Tabell 7

Restauranger med stadigvarande tillstånd att servera spritdrycker, vin och/eller starköl till allmänheten. 1990–1998.

Restaurants with permanent licence to serve spirits, wine and/or strong beer to the general public. 1990–1998.

År	Sprit- restau- ranger	Vin- restau- ranger	Starköls- restau- ranger	Trafik- restau- ranger	Övriga	Summa
1990	3 729	1 492	63	179	65	5 528
1991	4 005	1 612	65	194	69	5 945
1992	4 345	1 735	75	202	80	6 437
1993	4 758	1 825	87	203	83	6 956
1994	5 143	1 934	105	203	93	7 478
1995	5 812	1 937	86	202	84	8 121
1996
1997	6 532	1 760	78	187	79	8 636
1998	7 067	1 614	74	156	117	9 028

Tabell 8

Restauranger med stadigvarande tillstånd att servera spritdrycker, vin och/eller starköl enbart till klubbar eller andra slutna sällskap. 1990–1998.

Restaurants with permanent licence to serve spirits, wine and/or strong beer in clubs and/or to private parties only. 1990–1998.

År	Sprit-restauranger	Vin-restauranger	Starköls-restauranger	Övriga	Summa
1990	1 526	81	4	77	1 692
1991	1 602	109	8	84	1 812
1992	1 611	123	17	91	1 844
1993	1 641	141	19	93	1 894
1994	1 656	153	20	89	1 918
1995	1 744	183	26	68	2 021
1996
1997	1 635	191	27	18	1 871
1998	1 485	179	21	166	1 851

Tabell 9

Tidpunkt för serveringens avslutande i restaurang med servering av spritdrycker, vin och/eller starköl till allmänheten. 1990–1998.

Closing time for serving alcoholic beverages in restaurants licensed to serve spirits, wine and/or strong beer to the general public. 1990–1998.

År	Senaste tidpunkt för serveringens avslutande, antal restauranger ¹⁾				
	T o m 22.00	Efter 22.00 t o m 24.00	Efter 24.00 t o m 01.00	Efter 01.00 t o m 03.00	Efter 03.00
1990	346	1 002	3 415	521	0
1991	359	1 066	3 706	551	0
1992	371	1 094	4 042	648	0
1993	387	1 113	4 424	741	3
1994	416	1 195	4 904	951	19
1995	533	1 430	6 818	1 170	40
1996	453	1 343	5 975	1 368	44
1997	697	1 299	6 266	1 075	36
1998	629	1 286	6 466	1 388	43

¹⁾ Uppgift saknas för vissa restauranger.

Tabell 10a

Restauranger med tillstånd att servera spritdrycker, vin och/eller starköl till allmänheten, länsvis. 1995.

Restaurants licensed to serve spirits, wine and/or strong beer to the general public by county. 1995.

Län	Sprit-restauranger	Vin-restauranger	Starköls-restauranger	Övriga	Summa
Stockholm	1 540	367	12	131	2 050
Uppsala	145	52	1	7	205
Södermanland	128	41	1	5	175
Östergötland	208	87	4	15	314
Jönköping	133	63	2	2	200
Kronoberg	88	29	5	3	125
Kalmar	194	68	8	7	277
Gotland	100	42	4	10	156
Blekinge	86	34	0	5	125
Kristianstad	231	81	1	10	323
Malmöhus	621	196	4	6	827
Halland	183	62	2	2	249
Göteborg o Bohus	555	119	2	23	699
Älvsborg	163	51	3	9	226
Skaraborg	155	69	4	6	234
Värmland	146	67	8	1	222
Örebro	143	58	0	3	204
Västmanland	107	46	1	11	165
Kopparberg	203	63	0	6	272
Gävleborg	201	98	11	3	313
Västernorrland	109	69	2	9	189
Jämtland	168	55	5	5	233
Västerbotten	87	59	4	2	152
Norrbottn	118	61	2	5	186
Hela riket	5 812	1 937	86	286	8 121

Tabell 10b

Restauranger med stadigvarande tillstånd att servera spritdrycker, vin och/eller starköl till allmänheten, länsvis. 1997.

Restaurants with permanent licence to serve spirits, wine and/or strong beer to the general public, by county. 1997.

Län	Sprit- restau- ranger	Vin- restau- ranger	Starköls- restau- ranger	Övriga	Summa
Stockholm	1 622	317	7	125	2 071
Uppsala	159	53	2	5	219
Södermanland	179	41	1	4	225
Östergötland	264	76	4	14	358
Jönköping	158	53	0	0	211
Kronoberg	81	29	4	3	117
Kalmar	206	49	8	8	271
Gotland	114	38	5	5	162
Blekinge	91	25	0	2	118
Skåne	945	238	7	20	1 210
Halland	205	65	3	5	278
Göteborg o Bohus	586	106	4	23	719
Älvsborg	186	59	4	7	256
Skaraborg	151	63	5	9	228
Värmland	203	65	6	1	275
Örebro	174	31	0	6	211
Västmanland	130	50	2	10	192
Kopparberg	244	54	1	8	307
Gävleborg	228	92	7	7	334
Västernorrland	160	82	2	13	257
Jämtland	211	53	2	1	267
Västerbotten	99	65	3	4	171
Norrbottn	136	56	1	6	199
Hela riket	6 532	1 760	78	286	8 656

Malmöhus och Kristianstads län sammanslogs 1 januari 1997 till Skåne län.

Tabell 10c

Restauranger med stadigvarande tillstånd att servera spritdrycker, vin och/eller starköl till allmänheten, länsvis. 1998.

Restaurants with permanent licence to serve spirits, wine and/or strong beer to the general public, by county. 1998.

Län	Sprit- restau- ranger	Vin- restau- ranger	Starköls- restau- ranger	Övriga	Summa
Stockholm	1 735	257	5	116	2 113
Uppsala	165	53	2	6	226
Södermanland	178	36	0	5	219
Östergötland	261	65	6	13	345
Jönköping	201	49	2	3	255
Kronoberg	90	32	3	3	128
Kalmar	238	52	7	8	305
Gotland	107	27	5	4	143
Blekinge	120	24	0	1	145
Skåne	991	254	6	19	1 270
Halland	211	59	3	6	279
Västra Götaland	1 040	198	12	39	1 289
Värmland	236	60	7	6	309
Örebro	195	25	0	2	222
Västmanland	167	58	1	7	233
Dalarna	249	55	1	7	312
Gävleborg	239	80	6	6	331
Västernorrland	175	73	2	7	257
Jämtland	208	44	2	5	259
Västerbotten	122	61	3	10	196
Norrbottn	139	52	1	0	192
Hela riket	7 067	1 614	74	273	9 028

Antalet tillstånd fördelas på den länsindelning som började gälla 1 januari 1999.

Tabell 11

Försäljning av olika varuslag i restauranger med servering av spritdrycker, vin och/eller starköl till allmänheten, miljoner kronor. 1990–1998.

Sales of different kinds of commodities in restaurants serving spirits, wine and/or strong beer to the general public, million SEK. 1990–1998.

År	Antal restauranger ¹⁾	Försäljning, miljoner kronor					Summa drycker
		Sprit-drycker	Vin	Starköl	Öl	Övriga	
1990	4 170	1 206	1 085	3 335	118	1 117	6 861
1991	4 460	1 225	1 001	3 582	140	1 075	7 023
1992	3 292	1 133	921	3 620	101	1 020	5 965
1993	3 563	1 103	901	3 795	97	1 002	6 898
1994	3 856	1 217	1 029	4 229	103	1 081	7 659
1995	5 441	1 170	1 001	3 976	88	1 011	7 246
1996	6 496	1 169	1 131	3 743	76	1 021	7 140
1997	7 454	1 350	1 330	4 030	85	1 160	7 955
1998	7 988	1 643	1 532	4 262	91	1 236	8 764

¹⁾ Antal restauranger som lämnat uppgift.

Tabell 12

Konsumentutgifter för alkoholdrycker, miljoner kronor. 1990–1998.

Consumers' expenditure on alcoholic beverages, million SEK. 1990–1998.

År	Spritdrycker, vin och starköl			Öl	Summa utgifter	
	Detalj-handel	Serve-ring	Summa		Alkohol-drycker totalt	Andel av den totala privata konsumtionen
1990	17 892	5 627	23 519	4 113	27 632	4,0%
1991	18 870	5 808	24 678	4 397	29 075	3,8%
1992	18 555	5 674	24 229	4 603	28 832	3,7%
1993	18 360	5 799	24 159	4 515	28 674	3,6%
1994	19 047	6 475	25 522	4 700	30 222	3,7%
1995	18 845	6 147	24 992	4 700	29 692	3,7%
1996	18 794	6 043	24 837	4 604	29 441	..
1997	18 293	6 710	25 003	4 805	29 808	..
1998	18 633	7 437	26 070

Tabell 13

Statsverkets inkomster av alkoholhanteringen, miljoner kronor. 1990–1998.

Income of the State from the trade in alcohol, million SEK. 1990–1998.

Inkomstslag	År								
	1990	1991	1992	1993	1994	1995	1996	1997	1998
Dryckesskatt									
Spritdrycker	6 205	6 231	5 985	5 748	6 201	5 483	4 907	4 682	4 672
Vin	2 922	3 041	2 987	2 787	2 984	2 901	3 233	3 092	3 144
Starköl och öl	2 332	2 559	2 685	2 632	3 189	3 162	3 406	2 069	2 139
Vinstmedel¹⁾ från									
Vin & Sprit AB	98	387	–	–	–	–	–	–	–
Systembolaget AB	234	600	279	141	77	214	39	90	115
Tull på alkohol- drycker ²⁾	10	12	12	16	16	–	–	–	–
Summa³⁾	11 801	12 830	11 948	11 324	12 467	11 760	11 585	9 933	10 070
Mervärdesskatt ⁴⁾	5 390	5 813	5 277	5 117	5 413	5 658	4 410		3 800*
Summa	17 191	18 643	17 225	16 441	17 880	17 418	15 995		

¹⁾ Med vinstmedel avses "överskott vid försäljning av varor med statsmonopol". Aktieutdelningar från de statliga företagen ingår således inte i de redovisade uppgifterna. Riksrevisionsverket: "Statsbudgetens utfall".

²⁾ Från och med 1995 tillfaller inte tullavgifter det svenska statsverket.

³⁾ I summan av statsverkets inkomster ingår inte bolagsskatt från företag i alkoholdrycksbranschen. I tidigare utgåvor av "Alkoholstatistik" har uppgifter om bolagsskatt från Vin & Sprit AB och Systembolaget AB redovisats.

⁴⁾ Uppgift om mervärdesskatt från restaurangernas alkoholdrycksförsäljning saknas.

Tabell 14

Vägd prisutveckling för detaljhandel med sprit, vin och starköl, 1990–1998.

Retail price indexes of certain alcoholic beverages, 1990–1998.

Vägd prisutveckling ¹⁾	År									
	1990	1991	1992	1993	1994	1995	1996	1997	1998	
Spritdrycker	98,3	94,1	92,2	90,8	94,3	90,2	90,7	89,4	91,7	
Starkvin	95,7	92,8	92,5	88,9	91,4	86,8	88,6	86,8	93,2	
Lättvin	105,5	101,5	97,6	93,7	95,7	97,1	94,4	90,7	89,4	
Starköl	124,4	122,6	120,4	113,8	112,4	107,2	112,6	89,6	89,6	

¹⁾ Maj 1977 = 100

Källa: Systembolaget AB.

Tabell 15

Restaurangernas genomsnittspriser i kronor på vissa drycker. 1990–1998.
Average restaurant prices for selected beverages, SEK. 1990–1998.

	Renat brännvin 3 cl	Billigaste lättvin 75 cl	Svenskt starköl 33 cl	Öl 33 cl	Lagrat lättöl 33 cl	Bords- vatten 33 cl
Spritrestauranger						
1990	35,4	134,5	35,8	23,0	17,2	16,9
1991	36,2	135,2	35,2	23,5	17,1	16,7
1992	34,8	137,7	34,4	22,5	16,5	16,5
1993	33,9	137,0	33,5	22,0	16,5	16,3
1994	34,2	144,8	33,7	22,7	16,8	16,5
1995	35,3	148,0	34,6	23,1	17,4	17,2
1996	35,5	150,2	35,0	24,0	17,3	..
1997	35,2	156,6	34,2	25,6	17,5	..
1998	35,9	161,9	34,0	25,7	17,5	..
Vinrestauranger						
1990		105,0	32,2	20,7	13,7	13,2
1991		105,4	32,1	20,2	13,6	13,3
1992		108,2	30,7	20,0	13,7	13,1
1993		107,5	29,2	19,4	13,2	12,9
1994		110,2	28,7	19,1	13,4	13,0
1995		117,6	29,2	19,6	13,6	13,3
1996		125,2	30,4	21,1	14,0	..
1997		122,7	29,1	21,6	13,9	..
1998		126,8	29,2	20,7	14,0	..
Starkölsrestauranger						
1990			33,4	19,3	12,1	11,4
1991			30,1	20,7	12,4	12,3
1992			29,0	18,9	11,7	11,7
1993			27,9	19,7	12,5	12,4
1994			29,3	16,5	12,8	12,7
1995			29,9	16,5	14,7	14,1
1996			32,6	21,2	14,4	..
1997			31,2	21,8	13,8	..
1998			27,1	17,9	11,9	..

Endast restauranger med servering till allmänheten.
 Vägda genomsnittspriser.

Tabell 16

Tillverkning av alkoholdrycker i miljoner liter. 1995–1998.

Manufacture of alcoholic beverages, million litres. 1995–1998.

	År			
	1995	1996	1997	1998
Spritdrycker	59	66	64	70
Vin	48	40	47	58
Starköl och öl	457	415	417	413
varav starköl	..	168	169	191
öl	..	247	248	222

Tabell 17

Import och export av spritdrycker, vin och starköl, 1 000 liter. 1995–1998.

Import and export of spirits, wine and strong beer, 1,000 litres. 1995–1998.

	År			
	1995	1996	1997	1998
Spritdrycker				
Import	11 993	16 116	15 273	12 280
Export	39 011	50 300	52 429	54 480
Vin				
Import	106 220	115 400	119 820	96 091
Export	1 676	6 242	6 064	8 719
Starköl				
Import	15 350	24 310	29 024	24 746
Export	6 300	10 693	11 288	8 508

Tabell 18

Vissa alkoholbrott. 1990–1997.

Certain alcohol offences. 1990–1997.

	År									
	1990	1991	1992	1993	1994	1995	1996	1997	1998	
Anmälda brott										
Olovlig sprittillverkning	1 017	1 471	1 300	1 711	1 763	1 339	1 024	1 014	1 103	
Lagföringar¹⁾										
Olovlig försäljning av alkoholdrycker	277	210	353	429	506	447	429	376		
Olovligt innehav av alkoholdrycker	72	50	67	79	84	99	116	184		
Olovligt anskaffande av alkoholdrycker	96	115	119	113	155	211	344	201		
Olovlig sprittillverkning	527	598	665	852	1 038	924	771	786		
Olovligt innehav, olovlig tillverkning el överlåtelse av destillationsapparat	280	345	328	395	400	74 ²⁾	6 ²⁾	118		
Olovlig rening av tekniska alkoholprodukter	4	8	2	11	8	5	2	1		

¹⁾ Meddelade åtalsunderlåtelse, godkända strafförelägganden och domar i brottmål vid tingsrätt. I det fall att lagrummet tillämpas flera gånger i samma lagföring har det räknats varje gång.

²⁾ Från och med den 1 januari 1995 till den 1 november 1996 var innehav av destillationsapparat inte kriminaliserat. De som dömdes under 1995 begick brottet före denna period.

Tabell 19

Tillverkning av sprit. 1990–1998.

Manufacture of spirits. 1990–1998.

År	Tillverkningsställen vid årets slut		Tillverkning, ton 100% alkohol		
	Lantbruks- brännerier	Sulfit- brännerier	Lantbruks- brännerier	Sulfit- brännerier	Summa
1990	1	1	18 279	9 687	27 966
1991	1	1	21 003	9 295	30 298
1992	1	1	16 420	10 575	26 995
1993	1	1	16 117	9 924	26 041
1994	2	1	19 386	8 595	27 981
1995	2	1	25 424	8 526	33 950
			Tillverkning, miljoner liter 100% alkohol		
1996	2	1	24	11	35
1997	2	1	24	10	34
1998	1	1	3 ¹⁾	13	16

¹⁾ Se sid 13.**Tabell 20**Antal företag, i slutet av året, med partihandels- eller tillverkningstillstånd för alkohol-
holdrycker. 1995–1998.*Number of companies at the end of the year with licences for wholesale trade or
manufacturing of alcoholic beverages. 1995–1998.*

År	Partihandelstillstånd			Tillverkningstillstånd			Antal tillstånds- havare
	Sprit- drycker	Vin	Starköl	Sprit- drycker	Vin	Starköl och öl	
1995	85	142	91	4	10	20	168
1996	117	191	123	8	13	26	220
1997	137	227	148	9	18	29	252
1998	165	298	181	11	23	35	322

Teckenförklaringar/ *Explanation of symbols*

”	Upprepling	Repetition
-	Inget finns att redovisa	Magnitude nil
0	Mindre än hälften av den använda enheten	Magnitude less than half unit
”	Uppgift ej tillgänglig eller alltför osäker för att anges	Data not available
.	Uppgift kan ej förekomma	Category not applicable
*	Preliminär uppgift	Preliminary data
—	En halvfet linje, som avskär en tidsserie markerar att uppgifterna på ömse sidor inte är fullt jämförbara	Substantial breaks in the homogeneity of series are indicated by a semibold line across the column

Förteckning över begrepp/*List of terms*

Förteckning över begrepp som används i diagram och tabeller.

List of terms used in diagrams and tables.

SVENSK-ENGELSK ORDLISTA

SWEDISH-ENGLISH GLOSSARY

(The letters Å, Ä and Ö are found at the end of the list)

A

alkoholdryckernas andel av den totala privata konsumtionen
andra spritdrycker
anmälda brott
antal
antal restauranger
antal tillverkande företag vid årets slut
antal tillverkningsställen vid årets slut

the alcoholic beverages' share of the total private consumption
other types of spirits
reported crimes
number
number of restaurants
number of manufacturing companies at the end of the year
number of manufacturing plants at the end of the year

B

billigaste lättvin
bolagsskatt från dessa företag
bordsvatten
brännvin

cheapest kind of table wine
profits tax from these companies
carbonated water
aquavit

C

cl

centilitres

D

datum för skatteändring
detaljhandel
detaljhandelsförsäljning
detaljhandelsställen
dryckesskatt

date of changes in taxation
retail trade
retail sale
retail shops
beverage tax

E

efter kl 03.00
eller
entréavgift

after 3 a.m.
or
admission charges

F

för
före kl 22.00

for
before 10 p.m.

H

hela riket
högst 7 volymprocent

the whole country
not more than 7 per cent by volume

I

inv, invånare

head of population

K	
kommuner med (utan) systembutik	<i>municipalities with (without) retail shop for spirits, wine and strong beer</i>
kr (kronor)	<i>SEK</i>
kvinnor	<i>women</i>
L	
lagföringar	<i>sanction types</i>
land	<i>country</i>
lantbruksbränneri	<i>agricultural distillery</i>
liter	<i>litres</i>
län	<i>county</i>
lättvin	<i>table wine</i>
lättöl	<i>light beer</i>
M	
mat	<i>food</i>
med	<i>with</i>
mellan kl	<i>between o'clock</i>
mellanöl	<i>medium beer</i>
mervärdesskatt	<i>value added tax, VAT</i>
män	<i>men</i>
O	
och	<i>and</i>
olovlig anskaffning av alkoholdryck	<i>illegal procurement of alcoholic beverages</i>
olovlig försäljning av alkoholdryck	<i>illegal sales of alcoholic beverages</i>
olovligt innehav av alkoholdryck	<i>illegal possession of alcoholic beverages</i>
olovligt innehav, tillverkning eller överlåtelse av destillationsapparat	<i>illegal possession, manufacture or transfer of distilling apparatus</i>
olovlig rening av tekniska alkoholprodukter	<i>illegal purification of industrial alcohol</i>
olovlig sprittillverkning	<i>illegal manufacture of spirits</i>
omhändertaganden av berusade	<i>arrests for drunkenness</i>
P	
partihandel	<i>wholesale trading</i>
per	<i>per</i>
per 1 000 invånare i resp åldersgrupp	<i>per 1,000 heads of population in each age group</i>
polisdistrikt	<i>police district</i>
procentavgift	<i>percentage rate</i>
R	
rattfylleri	<i>drunken driving</i>
rattonykterhet	<i>driving while under the influence of alcohol</i>
realprisindex	<i>real price index</i>
realutveckling av hushållens disponibla inkomster	<i>real development of the households' disposable income</i>
S	
samtliga	<i>all</i>
senaste tidpunkt för serveringens avslutande	<i>latest closing time for serving alcoholic beverages</i>

servering	<i>restaurant</i>
serveringsställen	<i>restaurants</i>
slag av företag	<i>type of restaurants</i>
slag av försäljning	<i>type of sales</i>
spritdrycker	<i>spirits</i>
spritrestauranger	<i>restaurants licensed to serve spirits</i>
starkvin	<i>fortified wine</i>
starköl	<i>strong beer</i>
starkölsrestauranger	<i>restaurants licensed to serve strong beer</i>
sulfitbrännerier	<i>sulphite distilleries</i>
summa	<i>total</i>
summa utgifter	<i>total expenditures</i>
systembutiker	<i>retail shops for spirits, wine and strong beer</i>

T

till allmänheten	<i>to the general public</i>
till klubbar och slutna sällskap	<i>to clubs and private parties</i>
tillverkning	<i>manufacture</i>
tillverkningsställen vid årets slut	<i>number of production units at the end of the year</i>
ton	<i>metric ton</i>
totalt	<i>total</i>
totala utgifter för alkoholdrycker	<i>total expenditures on alcoholic beverages</i>
trafikrestauranger	<i>restaurants on trains, boats etc.</i>
tull på alkoholdrycker	<i>custom duty on alcoholic beverages</i>

V

vin och maldrycker	<i>wine and malt beverages</i>
vinrestauranger	<i>wine restaurants</i>
vinstmedel från	<i>profits from</i>

Å

ålder	<i>age</i>
år	<i>year</i>

Ö

öl	<i>beer</i>
öl klass IIB	<i>medium beer</i>
över 7 volymprocent	<i>more than 7 per cent by volume</i>
övriga	<i>others</i>

Övrigt

15 år och däröver	<i>Other</i> <i>15 years and more</i>
-------------------	--



Alkoholinspektionen

SE-105 32 Stockholm

Tel 08-566 228 00

Fax 08-566 228 80

E-post alkoholinspektionen@alkoholinspektionen.se

<http://www.alkoholinspektionen.se>

ISBN 91-973742-0-2